

Classe d'enseignement en cancérologie



La radiothérapie pour la prostate

présentée par votre
équipe de soins

*Centre intégré
universitaire de santé
et de services sociaux
de l'Est-de-
l'Île-de-Montréal*

Québec 



1. Introduction et informations importantes



**Cette présentation est une introduction
aux traitements de radiothérapie pour la prostate.**

**L'objectif est de vous informer et de vous préparer
à votre trajectoire de soins afin que vous débutiez
votre parcours dans les meilleures conditions.**

Notre expertise en cancérologie est reconnue au Québec comme à l'international. Il s'agit de l'un de nos axes d'excellence.

Nos experts de pointe travaillent avec les plus grandes équipes de recherche à travers le monde. Ils vous soutiendront tout au long de votre parcours de soins.

Vous êtes entre bonnes mains.





NOTRE ÉQUIPE INTERDISCIPLINAIRE

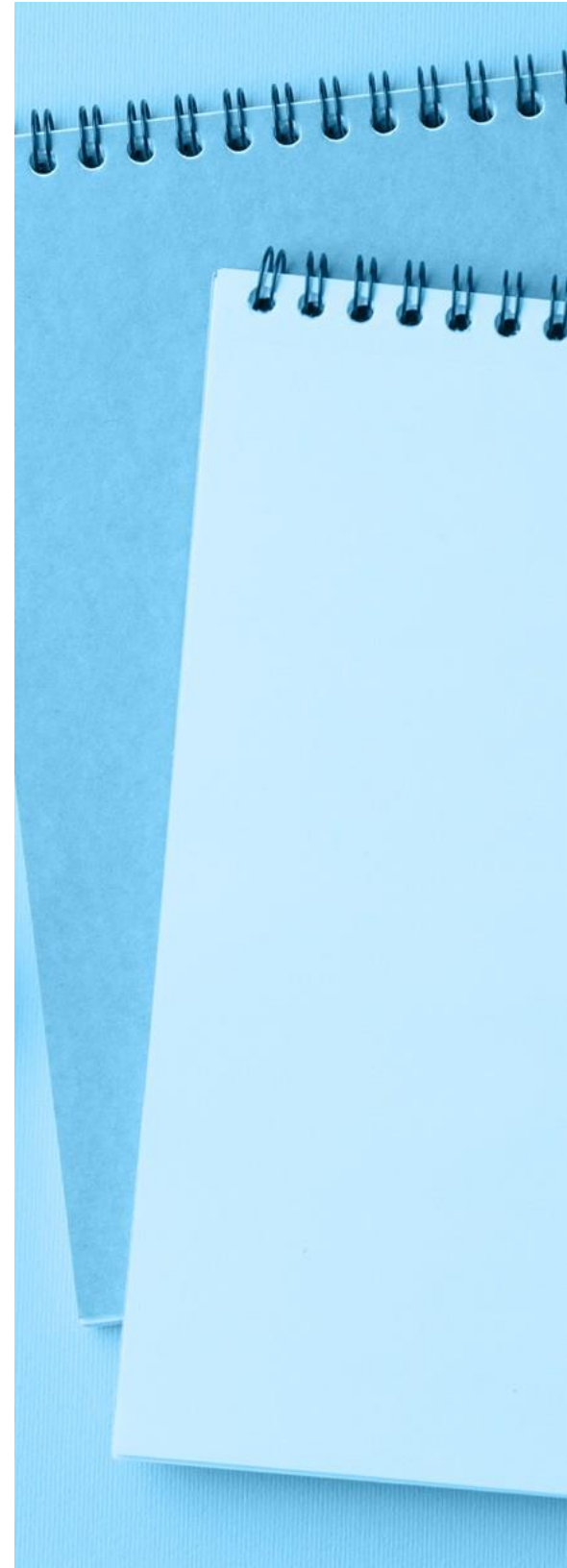
En radio-oncologie, vous aurez accès aux professionnels suivants:

- un radio-oncologue;
 - des infirmières;
 - des technologues.
- un travailleur social;
 - une nutritionniste.

Plusieurs autres professionnels offrent des soins à notre clientèle, selon les besoins médicaux de chacun.

QUELQUES PRÉCISIONS DE DÉPART

- Cette présentation a pour but de vous offrir de l'information générale, car chaque patient a une trajectoire de soins qui lui est propre.
- Si vous avez des questions plus personnelles, nous vous invitons à les noter et à en faire part au technologue qui communiquera avec vous sous peu.





SE SOUVENIR ÉGALEMENT

... qu'il est préférable d'éviter de se comparer aux autres patients, car les traitements sont individualisés selon les besoins de chacun.

Certaines personnes peuvent également avoir recours à une combinaison de traitements.



2. Le cancer et la radiothérapie expliqués simplement



LE CANCER

- **Notre corps est constitué d'une multitude de cellules qui ont la capacité de se diviser et de se reproduire selon une séquence précise.**
- **Pour des raisons souvent inconnues, certaines cellules peuvent commencer à se diviser de façon incontrôlée.**
- **C'est à ce moment qu'une tumeur maligne (un cancer) peut se développer et se propager dans le corps humain.**



LES DIFFÉRENTS TRAITEMENTS

- La **chirurgie** vise à retirer la totalité d'une tumeur.
- L'**hormonothérapie** bloque les hormones pour qu'elles cessent de stimuler le cancer.
 - Elle n'est pas indiquée pour tous les patients.
 - Le patient admissible en a déjà été informé par le radio-oncologue lors de la consultation.



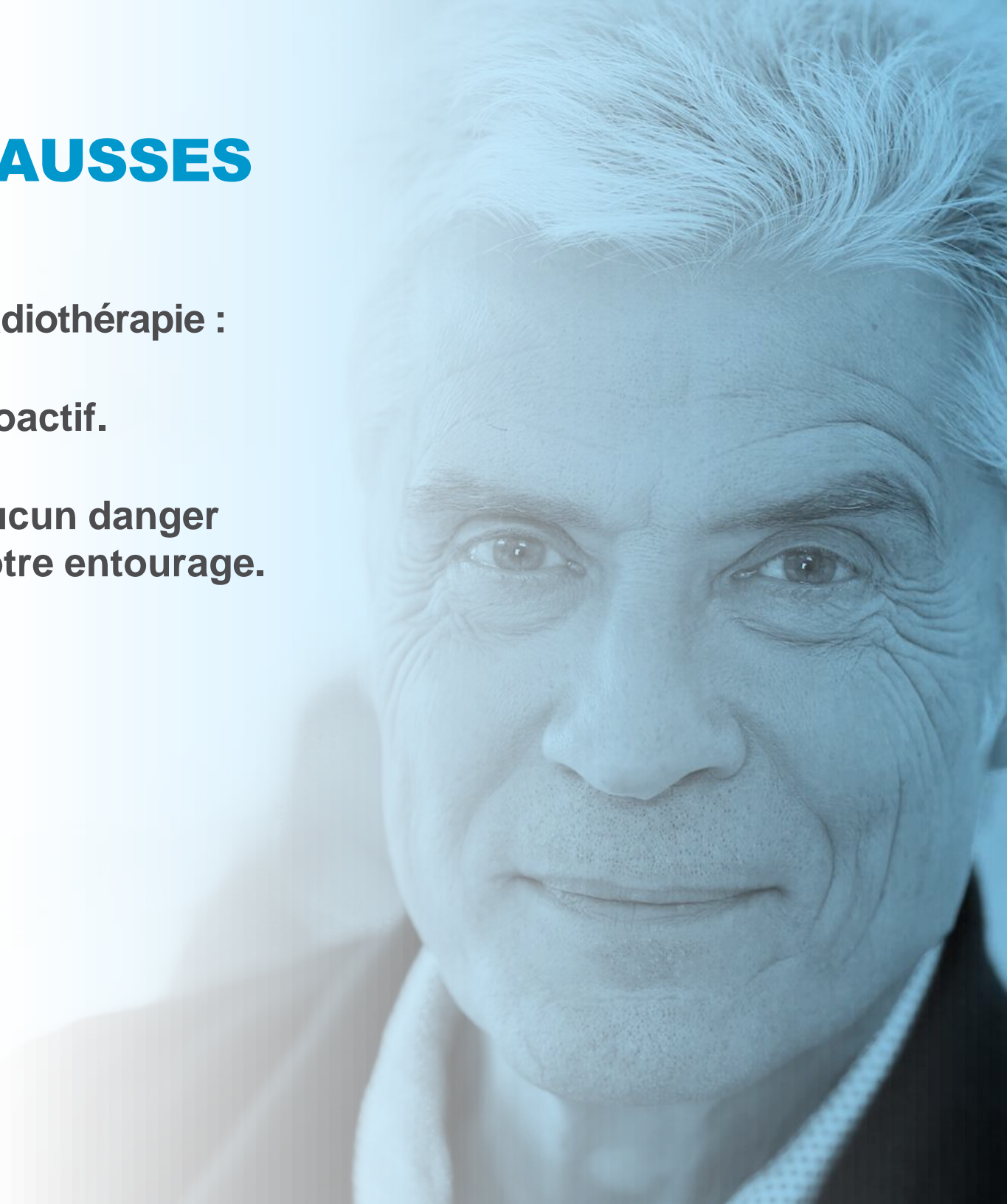
LES DIFFÉRENTS TRAITEMENTS (SUITE)

- La **curiethérapie** est une modalité de traitement offerte en radio-oncologie.
 - Elle n'est pas indiquée pour tous les patients.
 - Le patient admissible en a déjà été informé par le radio-oncologue lors de la consultation.
 - Le patient admissible sera rencontré par l'équipe de curiethérapie.
- La **radiothérapie** utilise la radiation afin de détruire les cellules cancéreuses et empêcher leur réapparition.
 - Elle peut endommager certaines bonnes cellules dans les champs de traitement.
 - Ces dommages peuvent provoquer des effets secondaires. Ces derniers, ainsi que la manière de les gérer, seront abordés plus loin.

ALERTE AUX FAUSSES CROYANCES!

Suite aux traitements de radiothérapie :

- **Vous ne serez pas radioactif.**
- **Vous ne présenterez aucun danger pour votre famille et votre entourage.**





LE NOMBRE DE TRAITEMENTS REQUIS

- **Votre médecin peut vous prescrire entre 5 et 40 séances sur une durée de traitements de 1 à 8 semaines.**
- **Les traitements se donnent 5 jours par semaine, sauf lors de congés fériés et les journées où l'appareil de traitement est en cours d'entretien préventif, auquel cas vous serez prévenu.**
- **Votre horaire de traitement peut varier selon le nombre de traitements prescrits.**



3. Votre trajectoire de soins

Comprendre votre plan de traitement vous permettra de mieux vous préparer à vos traitements et d'adopter un comportement sécuritaire face à ceux-ci.

Avant le début de vos traitements, la séquence sera la suivante:

- **rencontre (en présence ou téléphonique) avec le radio-oncologue et détermination d'un plan de traitement ;**
- **enseignement sur la radiothérapie ;**
- **rendez-vous pour le scan de planification (votre équipe communiquera avec vous afin de le prévoir à l'agenda);**
- **préparation au scan de planification;**
- **déroulement du scan de planification;**
- **préparation de votre dossier (nécessite 6 à 10 jours suivant le scan de planification).**



4. Avant le traitement: le scan de planification

En phase de planification, le scan effectué **sert uniquement à préparer vos traitements avec précision.**

Il ne s'agit ni d'un scan de diagnostic ni d'un traitement.



PRÉPARATION AU SCAN DE PLANIFICATION



- Buvez dès maintenant 2 litres (6 à 8 verres) d'eau par jour, et ce, jusqu'à la fin de vos traitements;
- Procurez-vous 2 bouteilles de lavement rectal « Fleet » régulier (section des laxatifs à la pharmacie);
- **NE PAS BOIRE LE FLEET** : suivre les instructions détaillées sur l'emballage.



SI VOTRE SCAN DE PLANIFICATION EST AVANT MIDI

- **La veille du scan**
 - couper le poil de votre pubis très court ;
 - boire deux litres d'eau et plus durant la journée ;
 - prendre un léger dîner (voir diapositive suivante) ;
 - faire le 1^{er} lavement vers 15 h (3 h PM) ;
 - **TRÈS IMPORTANT : garder le Fleet dans le rectum pendant 15 minutes avant d'aller à la selle, même s'il est écrit de le garder 5 minutes seulement**
 - prendre un souper liquide (voir diapositive suivante) ;
 - faire le 2^e lavement 1 heure avant le coucher.
- **Le matin du scan**
 - prendre un déjeuner léger (voir diapositive suivante) ;
 - aller uriner **une heure avant le rendez-vous** du scan de planification et boire immédiatement 600 ml d'eau en 5 minutes ;
 - ne plus aller uriner avant que le scan soit terminé.

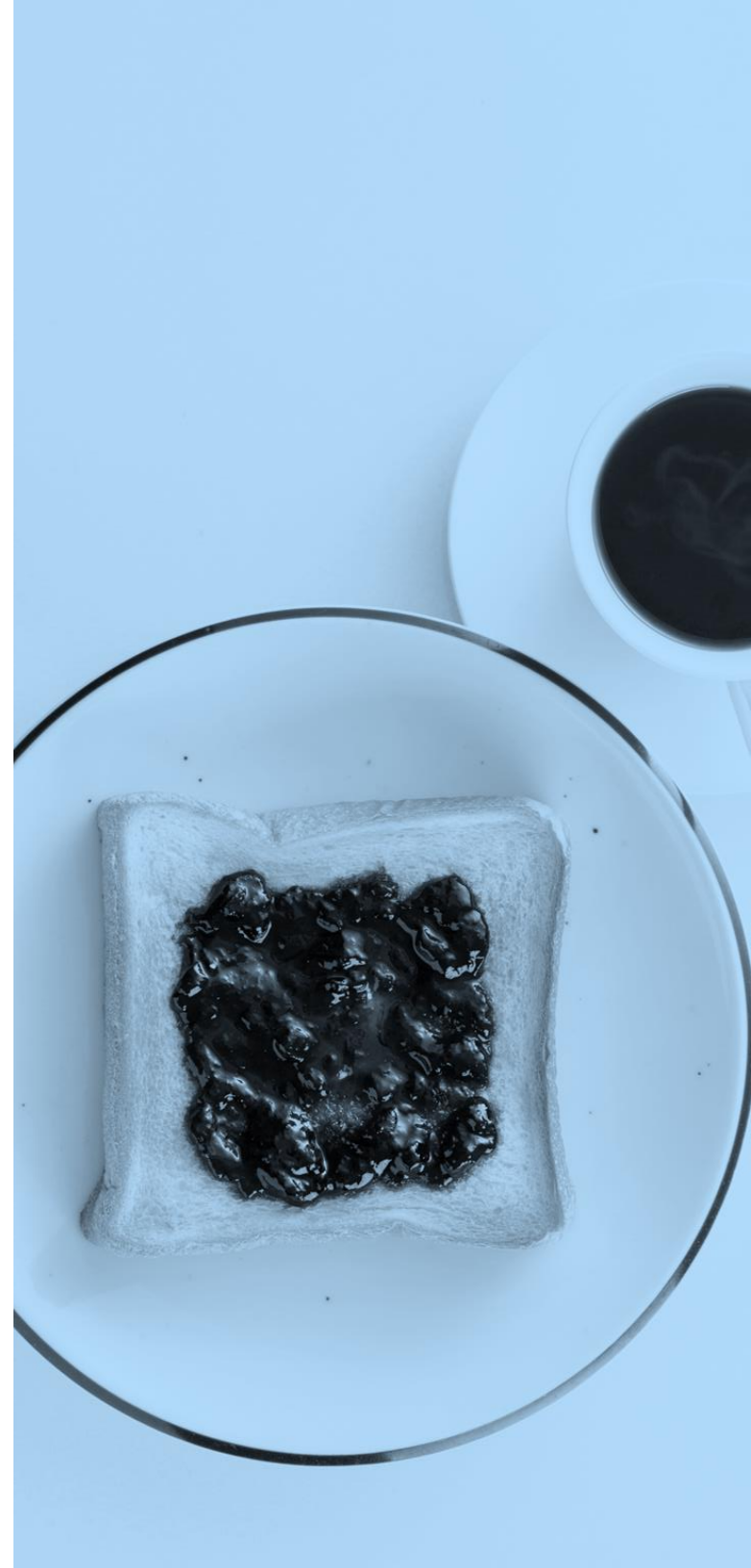


SI VOTRE SCAN DE PLANIFICATION EST APRÈS MIDI

- **La veille du scan**
 - couper le poil de votre pubis très court;
 - boire deux litres d'eau et plus durant la journée;
 - prendre un souper léger (voir diapositive suivante);
 - faire le 1^{er} lavement vers 20 h (8 h PM) ;
 - **TRÈS IMPORTANT** : garder le Fleet dans le rectum pendant 15 minutes avant d'aller à la selle, même s'il est écrit de le garder 5 minutes seulement
- **Le matin du scan**
 - prendre un déjeuner léger (voir diapositive suivante);
 - faire le 2^e lavement (**au moins 3 heures avant le scan**);
 - prendre un dîner liquide (voir diapositive suivante);
 - aller uriner **une heure avant le rendez-vous** du scan de planification et boire immédiatement 600 ml d'eau en 5 minutes;
 - ne plus aller uriner avant que le scan soit terminé.

EXEMPLES DE REPAS LÉGERS ET LIQUIDES

- **REPAS LÉGERS**
 - **Déjeuner:** rôti avec confiture, beurre d'arachide ou œuf à la coque avec thé ou café sans lait ni crème.
 - **Dîner ou souper:** pommes de terre, viande non grasse (poulet ou poisson) et légumes cuits.
 - **Évitez** le brocoli, le chou-fleur, le navet, le maïs et l'oignon qui causent des gaz et ballonnements.
- **REPAS LIQUIDES**
 - Bouillon, Jell-O, jus de fruits ou de légumes, thé ou café sans lait ni crème.





DURANT VOTRE RENDEZ-VOUS DE SCAN

Durant votre rendez-vous, nous déterminerons le positionnement à reproduire pour vos traitements en radiothérapie.

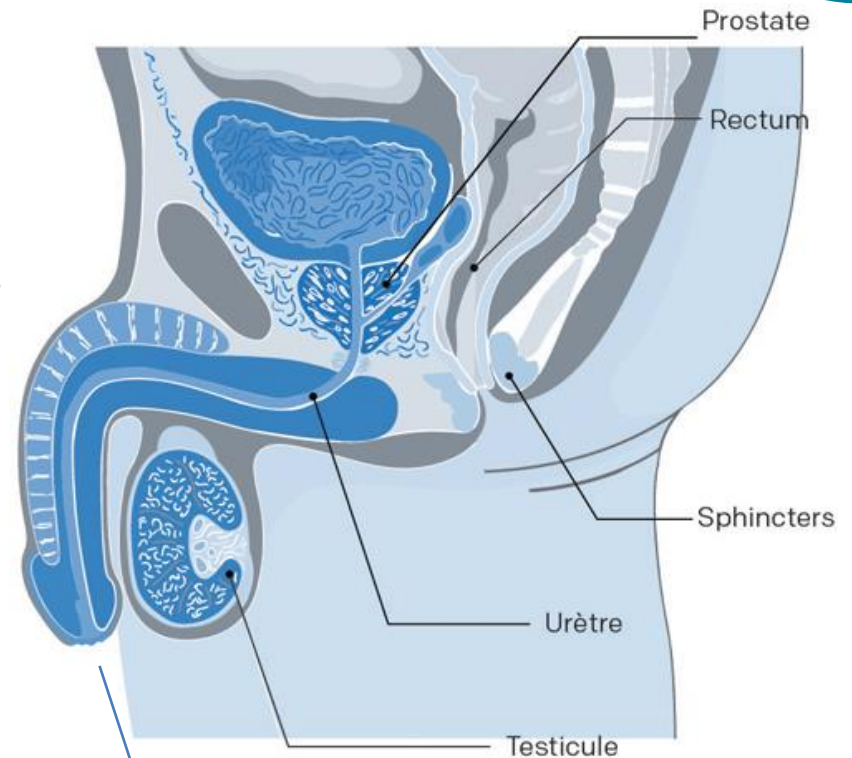
Nous vous demanderons:

- **d'être aussi « détendu » que possible** pour être confortable;
- **de rester immobile** pour assurer la précision de la démarche de préparation.

LE SCAN : DÉROULEMENT



- **Durée: 45 minutes**
- **Urétrogramme (pour certains patients):**
 - un liquide sera introduit par le pénis pour bien voir où commence la prostate sur les images du scan.
- Des **repères de positionnement** (points de tatouage ou marques de crayon) seront ensuite dessinés sur la peau.
- Des photos seront prises par mesure de sécurité supplémentaire pour préciser la position et assurer un suivi aux prochaines étapes.





L'ENTRETIEN DES REPÈRES DE POSITIONNEMENT

À la maison, vous devrez éviter de frotter les repères de positionnement au moment de vous laver. Ces repères sont nécessaires pour vous installer avec précision à chacun de vos traitements. **Veillez donc ne pas les effacer.**

Il sera normal de voir les repères de positionnement pâlir avec le temps. Nous nous assurerons de les retracer lors de vos prochaines visites.

Si des diachylons recouvrent les marques, nous vous demanderons de ne pas les retirer.

LA PRÉPARATION DE VOTRE DOSSIER

Pendant les 6 à 10 jours ouvrables suivant votre rendez-vous de scan, l'équipe préparera et vérifiera votre dossier.

Votre dose de radiation personnalisée sera alors calculée.





5. Le déroulement du traitement



LA PRÉPARATION AU TRAITEMENT

Pour tous vos rendez-vous de traitement en radio-oncologie, servez-vous de la feuille « **Traitement vessie pleine** » remise lors du scan de planification.

Une heure avant chaque rendez-vous, veuillez:

- uriner et, immédiatement après, boire 400 ml d'eau;
- puis, ne pas uriner avant que le traitement soit terminé.

POURQUOI BOIRE DE L'EAU?

- Pour augmenter le volume de votre vessie.
- Pour repousser les intestins et la vessie hors du champ de radiation.
- Pour maintenir une taille de vessie similaire d'un traitement à un autre, ce qui amène un meilleur contrôle des effets, autant bénéfiques que secondaires.

IMPORTANT: si votre vessie n'est pas assez pleine avant vos traitements, les technologues pourraient vous demander de boire plus d'eau et de patienter, ce qui est nécessaire **avant qu'ils ne puissent vous vous traiter.**



LE DÉROULEMENT DU TRAITEMENT



- **Le traitement de radiothérapie est indolore** (comme une radiographie) et est très rapide à réaliser.
- La durée totale de votre rendez-vous sera de 15 à 20 minutes, mais le traitement en soi **ne durera que 2 minutes environ**.
- Les vérifications de précision de votre position pour le traitement prendront la majeure partie du temps en salle de traitement.

Pour voir en vidéo un aperçu du déroulement d'une visite de traitement, nous vous invitons à cliquer sur le lien suivant:
<https://www.youtube.com/watch?v=7iQEa5cFvq4>

DURANT LA PÉRIODE DES TRAITEMENTS

Vous pourrez **rencontrer votre radio-oncologue 1 fois par semaine** si:

- vous avez des effets secondaires;
- vous avez des questions auxquelles les technologues ne peuvent répondre.

Les technologues de votre salle de traitement vous confirmeront la journée de votre visite avec le radio-oncologue.

D'ici là, nous vous invitons à **prendre note des questions que vous souhaitez lui poser.**

De plus, si des changements d'heures s'appliquent, vous en serez avisé lors de votre prochain rendez-vous.





6. Les effets secondaires



EFFETS SECONDAIRES

Votre radio-oncologue a abordé avec vous les effets qui pourraient survenir à long terme.

Tous les patients n'auront **pas nécessairement d'effets secondaires**.
Le plus souvent, ceux qui apparaîtront seront **temporaires ou transitoires**.

Habituellement, les effets secondaires surviennent graduellement après les deux premières semaines de traitement.

Ils varient selon:

- la région traitée;
- le patient (les effets changent d'une personne à une autre).

EFFETS SECONDAIRES

Rougeurs et irritation de la peau (radiodermite) au niveau du pli fessier.

Prévention :

- douche permise (savon non parfumé seulement);
- éviter l'usage de débarbouillette, l'application de crème, d'onguent, de poudre ou de vaseline sans l'avis de l'équipe traitante;
- ne pas exposer la région traitée à tout type de bronzage (soleil ou cabine);
- éviter la baignade (piscine, spa ou lac);
- procéder à des bains de siège (disponibles à la pharmacie) dès le début des traitements:
 - mettre 10 cm d'eau claire dans le bain et se tremper pendant 10 à 15 minutes de 1 à 4 fois par jour selon le degré d'irritation.





EFFETS SECONDAIRES

Selles molles.

- Leur apparition est graduelle : veuillez aviser les technologues dès leur apparition.
- Vous référer également au **document « Conseils nutritionnels »** qui vous sera remis au 10e traitement.

Ne pas changer votre alimentation pour l'instant.

EFFETS SECONDAIRES



Diarrhée :

- Il y a risque de déshydratation lorsque l'on note 3 selles liquides ou plus par jour.
- Si la diarrhée persiste après plusieurs jours, il importera :
 - d'en parler avec les technologues **avant votre traitement**;
 - de suivre le document « **Conseils nutritionnels** » pour rétablir la situation;
 - de bien vous hydrater.

Ne pas prendre de médication anti-diarrhée (ex. : Imodium) sans en parler d'abord avec votre équipe traitante.

EFFETS SECONDAIRES

Difficulté à uriner, douleur au moment d'uriner et/ou urines plus fréquentes.

Prévention :

- boire du jus de canneberge;
- bien s'hydrater (boire deux litres d'eau);
- voir en ligne « [exercices de Kegel](#) ».



EFFETS SECONDAIRES



Fatigue.

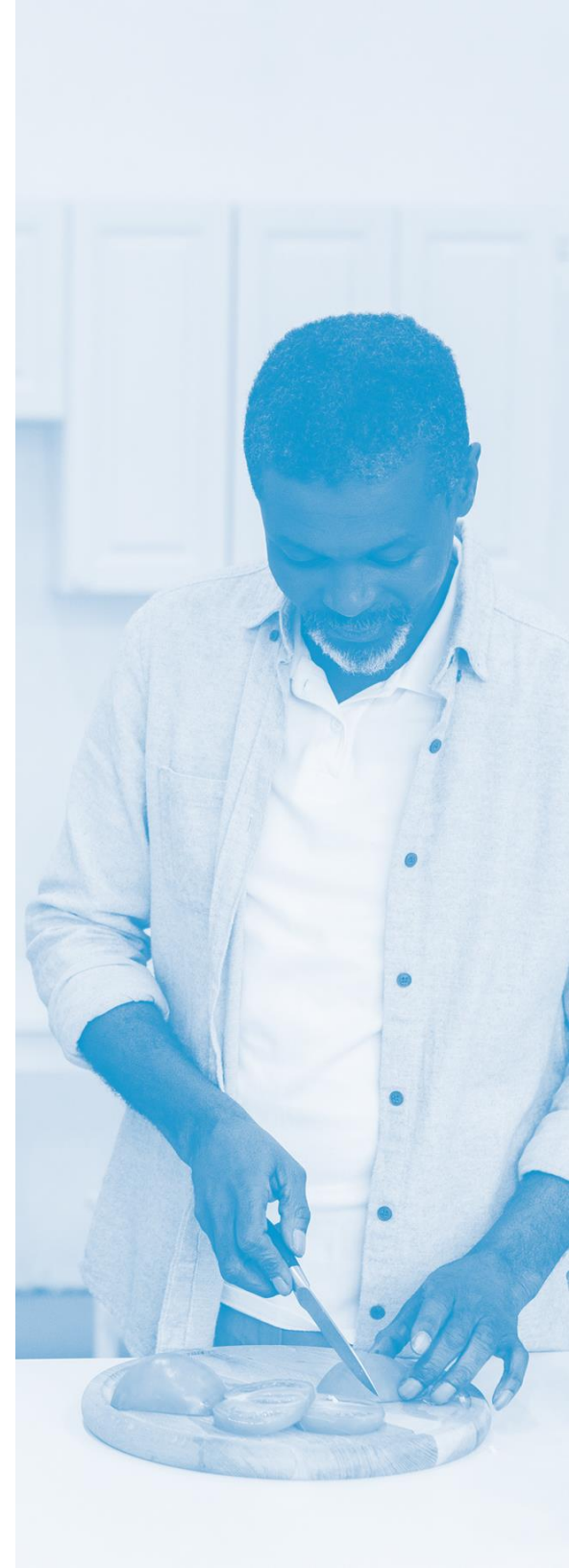
Prévention:

- faire de l'activité physique;
- favoriser une alimentation saine et équilibrée;
- bien s'hydrater;
- faire des siestes.

ALIMENTATION SAINES

Il est important de bien s'alimenter pour:

- maintenir votre poids;
- réparer les tissus endommagés par la radiothérapie;
- réduire les risques de complications.





**Il est faux de croire qu'« effets secondaires »
riment avec « efficacité du traitement ».**

**Les traitements sont efficaces même
si vous n'avez pas d'effets secondaires.**

**Si vous notez tout autre malaise ou problème
de santé ayant un impact sur le suivi de vos traitements,
veuillez en aviser les technologues qui vous référeront à
votre infirmière ou votre médecin.**



7. Après les traitements

À LA FIN DE VOS TRAITEMENTS

1. Une feuille de recommandations à suivre vous sera remise.
2. Votre radio-oncologue communiquera avec vous pour un rendez-vous téléphonique dans les semaines ou mois suivant la fin de vos traitements.
3. Une visite de suivi peut être demandée par votre radio-oncologue, auquel cas nous vous communiquerons les détails par téléphone ou par courrier.
4. Votre radio-oncologue pourrait vous remettre une requête pour que vous procédiez à un prélèvement sanguin. Assurez-vous de bien **respecter la date indiquée** pour nous permettre de faire un suivi efficace de votre dossier.





Nos heures d'ouverture
sont de 8 h à 17h, du lundi au vendredi.

Notre pavillon
est situé au 5305, boulevard de l'Assomption
à Montréal.
Nous vous invitons à conserver vos reçus
pour fins d'impôts.

Pour nous joindre
composez le 514 252-3425

LE STATIONNEMENT

L'accès le plus près de la clinique est le stationnement sud de l'Hôpital Maisonneuve-Rosemont.

- **Possibilité de tarifs spéciaux:** informez-vous auprès du préposé au stationnement.
- **Certaines périodes de stationnement sont gratuites.** Informez-vous à ce sujet également.

Attention aux changements de prix.

Nous vous invitons à conserver vos reçus pour fins d'impôts!





8. Dimension psychologique : le stress



L'apparition ou le retour du cancer engendre un stress psychologique pour la personne atteinte et ses proches.

Par exemple:

- Défis émotifs
 - Défis d'adaptation
- Car la situation est nouvelle et/ou inconnue
- Sentiment de perte de contrôle
 - Bouleversement de la vie pour suivre les traitements

**Il n'y a pas de bonne ou de mauvaise façon de réagir.
Chaque personne, chaque situation et chaque traitement est unique.**



LES RÉACTIONS ÉMOTIONNELLES

Qu'elles soient agréables ou désagréables, les émotions:

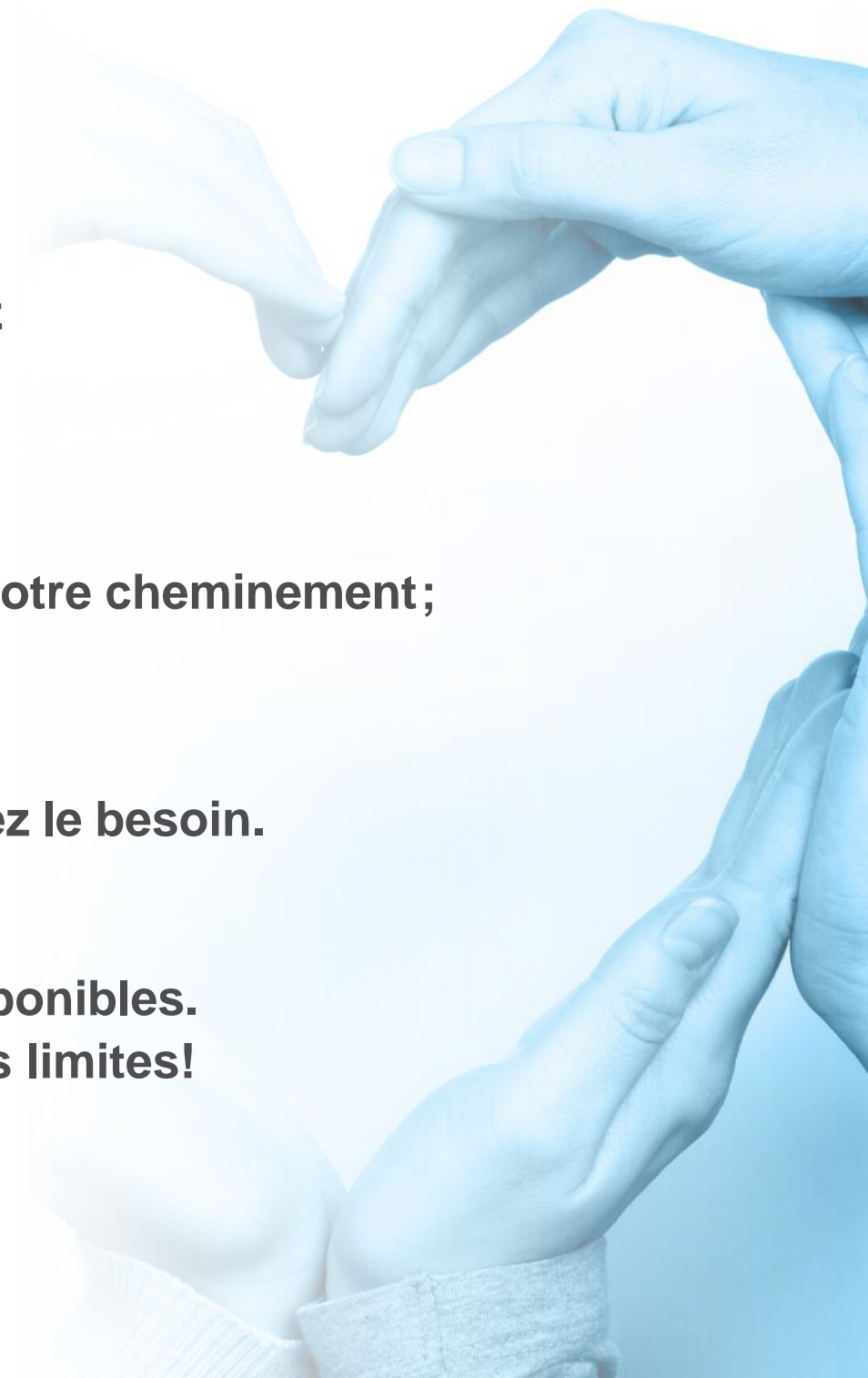
- **sont naturelles, attendues et adaptées** (pas dangereuses, pas un signe de faiblesse);
- agissent comme **un signal** qui vous informe que vous vivez quelque chose de particulier;
- vous donnent des **indices sur vos besoins**;
- **peuvent varier** tout au long du parcours de soins.

APAISER LE STRESS ET L'ANXIÉTÉ

Favorisez un état de bien-être et retrouvez votre énergie en:

- sollicitant du soutien;
- demandant un accompagnement dans votre cheminement;
- partageant vos émotions;
- demandant de l'aide si vous en ressentez le besoin.

**Plusieurs ressources sont disponibles.
Informez-vous et respectez vos limites!**



Nous vous suggérons également **d'adopter des habitudes de vie favorisant la santé:**

- faire de l'exercice physique modéré;
- bien s'alimenter;
- bien dormir;
- employer des méthodes de relaxation;
- se donner du temps pour récupérer;
- prioriser ce qui est important pour vous.

Avoir du plaisir et rire!



À SURVEILLER!

Si vos émotions sont douloureuses et/ou deviennent envahissantes et que cela vous empêche de fonctionner, de dormir ou de vous présenter à vos traitements, parlez-en à votre équipe de soins.





9. Les ressources disponibles

NOTRE SERVICE SOCIAL

Notre service social peut vous aider à faire face à certaines difficultés rencontrées tout au long de votre parcours.

Ces difficultés sont souvent liées au manque de ressources personnelles (transport) ou de ressources accessibles dans la communauté.

Consultez-le pour vous informer au sujet notamment:

- des programmes gouvernementaux (ex.: assurance-emploi, aide sociale);
- des ressources institutionnelles et communautaires (ex.: CLSC, centres d'action-bénévole, Société canadienne du cancer);
- des aspects légaux et administratifs (ex.: mandat d'inaptitude).



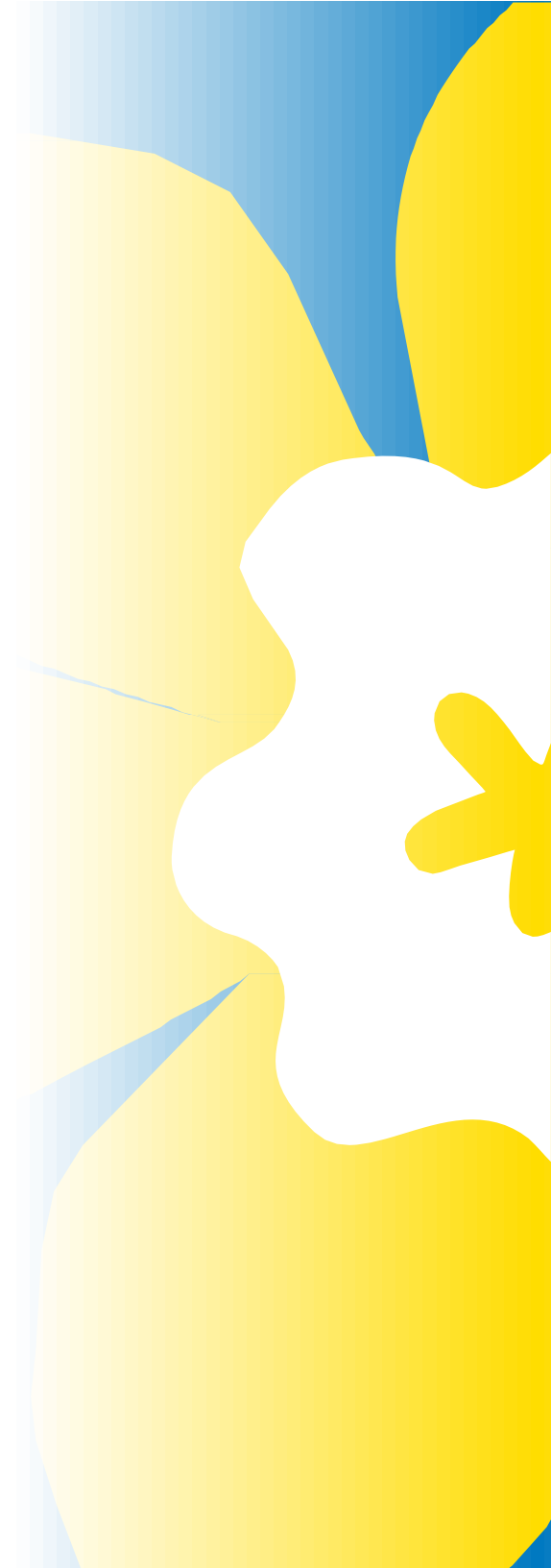
RECOURIR À UN TRAVAILLEUR SOCIAL OU À LA SCC

Si vous souhaitez avoir recours aux services d'un travailleur social, veuillez en aviser vos technologues, votre infirmière ou votre radio-oncologue.

Les spécialistes en information sur le cancer de la **Société canadienne du cancer (SCC)** peuvent également vous aider à trouver de l'information et des **ressources offertes dans votre région.**

La Société canadienne du cancer a un centre de référence et alimente un blogue. Elle offre également du jumelage.

Pour plus d'information, composez sans frais le **1 888 939-3333** ou rendez-vous au [cancer.ca](https://www.cancer.ca).



Si une **situation urgente** nécessite que vous parliez rapidement à un travailleur social, téléphonez à l'accueil psychosocial de votre CLSC ou composez le 811 pour joindre Info-Santé.

Dans tous les cas, n'hésitez pas à consulter.



CROIRE

Croire est le fonds créé par les radio-oncologues de l'Hôpital Maisonneuve-Rosemont.

Il apporte un **soutien psychologique et social gratuit aux patients atteints de cancer** ainsi qu'à leur entourage.

Vous avez accès à des **conférences-ateliers** que nous affichons sur les babillards du Département de radio-oncologie.

Les sujets varient (ex.: la sexualité et le cancer, le yoga du rire, la massothérapie, la chorale).

Si vous êtes intéressé à y participer, informez-vous auprès de nos technologues ou consultez la page Facebook: facebook.com/croirehmr

Vous pouvez vous inscrire même si vos traitements sont terminés, car des **ateliers post-traitements sont aussi offerts.**





AUTRES RESSOURCES UTILES

L'Hôpital Maisonneuve-Rosemont met à votre disposition deux ressources utiles pour accéder à de l'information:

- La bibliothèque médicale située au 5415, boulevard de l'Assomption à Montréal.
biblio.hmr.qc.ca/in/fr
- Le Centre d'information pour l'utilisateur et ses proches (CIUP).
biblio.hmr.qc.ca/in/fr/ciup



10. Vos responsabilités



VOS RESPONSABILITÉS

Il est important de **suivre la suite de traitements prescrite** par le médecin et de:

- bien effectuer les préparations aux examens et traitements;
- respecter les recommandations transmises par votre équipe traitante;
- planifier vos transports;
- respecter vos rendez-vous;
- nous aviser si vous pensez que vous aurez du retard, au 514 252-3425;
- connaître les noms des membres de votre équipe soignante (ex. : médecin et infirmière), ainsi que des membres de la salle de traitement;
- communiquer avec votre équipe soignante en cas de besoin afin qu'elle puisse vous aider.

Évitez autant que possible de manquer des traitements.

En terminant, nous souhaitons vous rappeler quelques règles d'usage à suivre lors de vos visites en clinique de radio-oncologie.

Par respect des mesures sanitaires, veuillez:

- **porter un masque lorsque prescrit;**
- **laver vos mains ou utiliser une solution hydroalcoolique en arrivant et en sortant du département;**
- **maintenir une distance d'au moins deux mètres entre vous-mêmes et les autres.**

La prévention est l'affaire de tous.





**CIUSSS de
l'Est-de-l'Île-de-Montréal**
www.ciuss-s-estmtl.gouv.qc.ca

*Centre intégré
universitaire de santé
et de services sociaux
de l'Est-de-
l'Île-de-Montréal*

Québec 