

**Centre intégré
universitaire de santé
et de services sociaux
de l'Est-de-
l'Île-de-Montréal**

Québec 

RENCONTRES PRÉNATALES

Mise à jour février 2013



Accouchement et nouveau-né

Plan des rencontres

1. Allaitement maternel
2. Se préparer à l'accouchement
3. **Accouchement et nouveau-né**

L'accouchement (1^{ère} partie)

L'accouchement

- ❖ Vidéo «Bonjour la vie!» (partie 2)
- ❖ Méthodes de soulagement de la douleur
- ❖ Interventions possibles pendant le travail
- ❖ Césarienne

Vidéo «Bonjour la vie!» 2^e partie

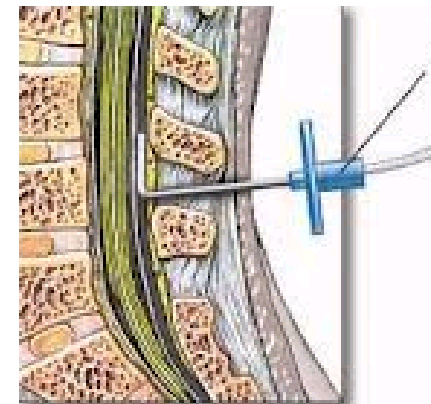
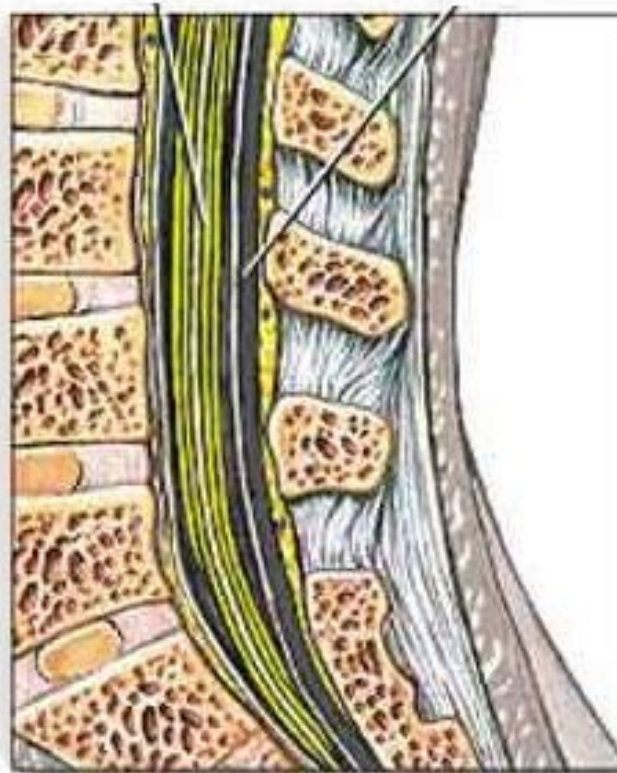


Source: <http://www.charlesmarsan.com>

Pour vous aider à apprivoiser la douleur

- Papules d'eau
- Gaz hilarant
- Bloc honteux
- Médication
- Épidurale

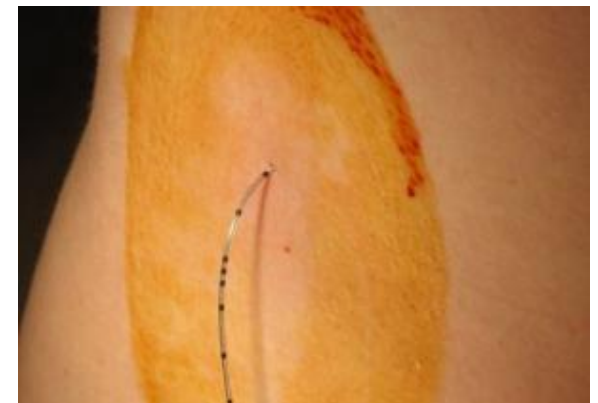
Épidurale



Épidurale



Source: <http://www.mammaland.com>



Source: <http://fr.wikipedia.org>

Déclenchement artificiel du travail

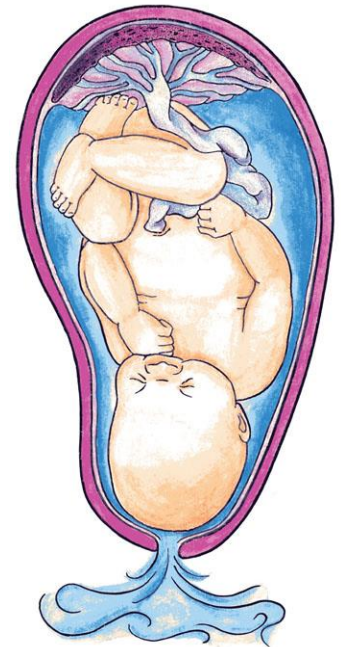
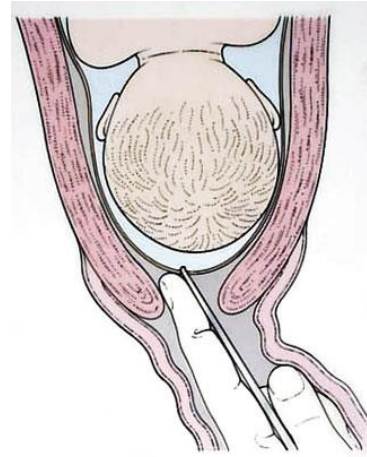
□ **Raisons:**

- Votre grossesse a dépassé 41 semaines
- Vous avez perdu les eaux mais les contractions n'ont pas commencé
- Vous souffrez de diabète
- Autres problèmes de santé de la mère ou du bébé

Déclenchement artificiel du travail

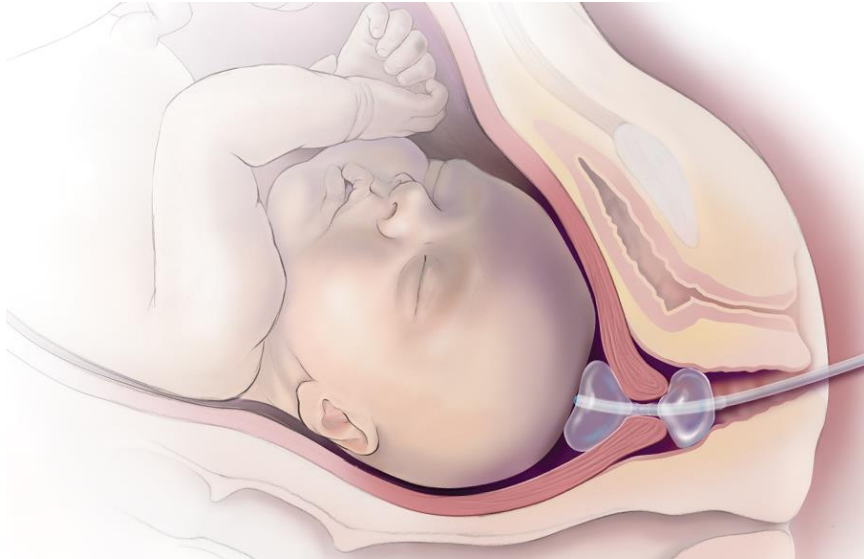
□ Méthodes utilisées:

- Rupture artificielle des membranes
- Administration d'ocytocine
- Ballonnet cervical
- Cervidil



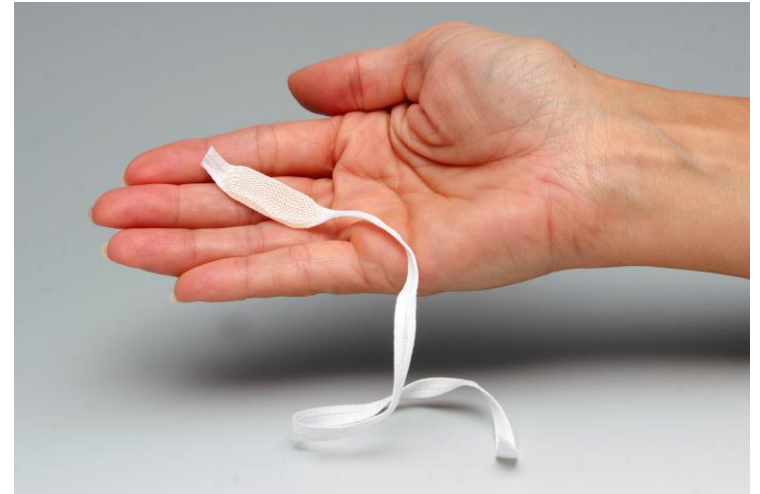
Déclenchement artificiel du travail

□ Ballonnet cervical



Source: http://www.cookmedical.com/wh/features/crb_en_US/index_crb.html

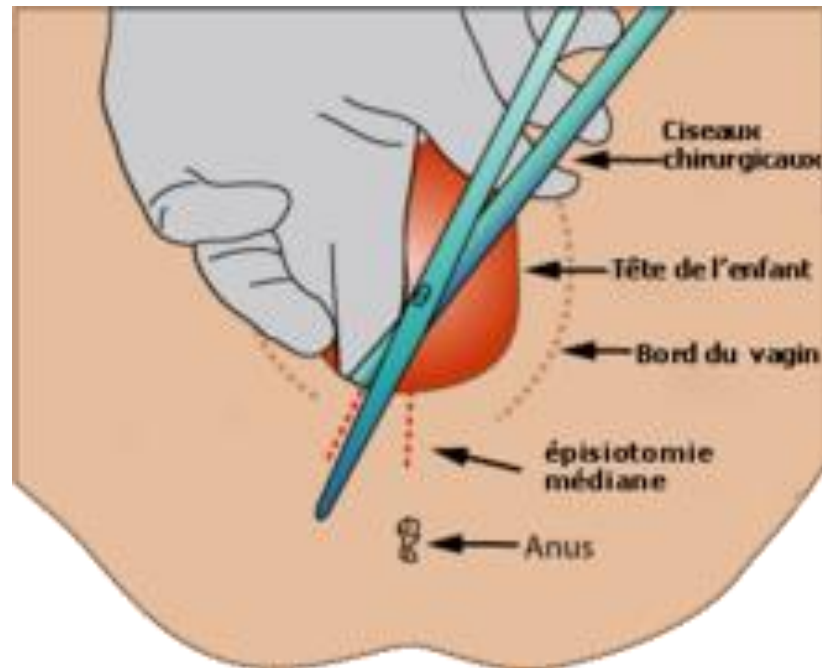
□ Cervidil



Source: <http://www.ctscotland.com>

Interventions possibles

□ Épisiotomie



Source: <http://upload.wikimedia.org>

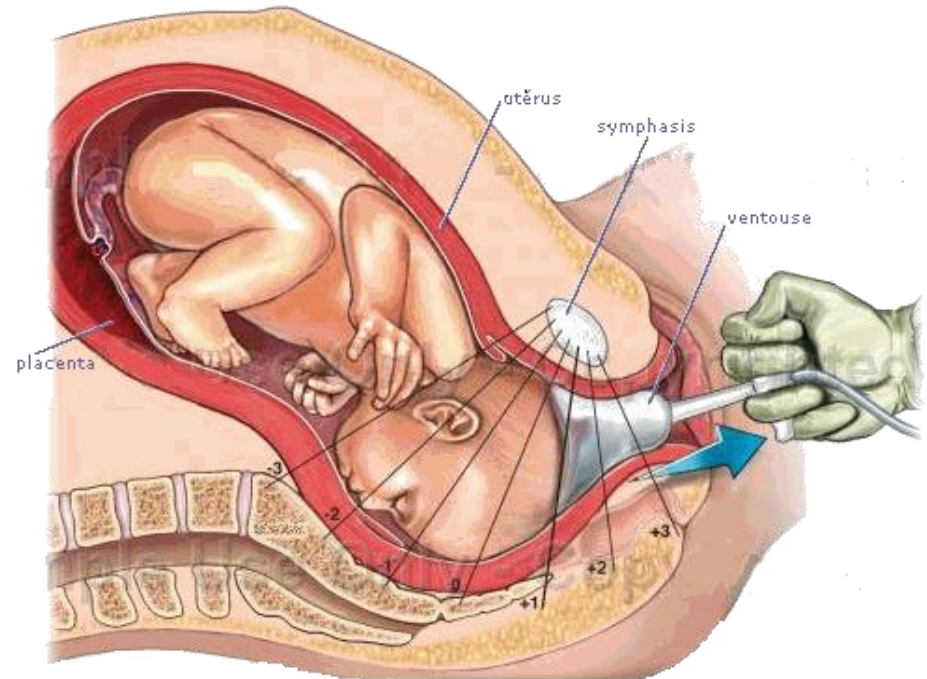
Interventions possibles

□ Forceps



Source: <http://www.grossesse-accouchement-bebe.com>

□ Ventouse



Source: <http://i63.servimg.com>

Césarienne

□ Indications:

- Grosseur du bébé
- Position du bébé (siège)
- Placenta prævia
- Décollement placentaire
- Cordon ombilical qui précède la tête du bébé
- Retard de croissance intra-utérin
- Herpès génital
- Détresse foétale



Après la naissance (2^e partie)

Après la naissance

- ❖ Soins de la mère et du nouveau-né
- ❖ Caractéristiques du nouveau-né
- ❖ Ictère physiologique
- ❖ Soins au quotidien
- ❖ Pleurs intenses
- ❖ Retour à la maison



Source: <http://static.commentcamarche.net>

Soins du nouveau-né

- Les premiers soins:
 - Chaleur « peau à peau »
 - Aspiration des sécrétions
 - APGAR
 - Bracelet d'identification
 - Pesée
 - Vitamine K
 - Onguent ophtalmique
 - Réflexes



Soins du nouveau-né

- Dans l'heure qui suit la naissance, bébé cherche instinctivement le sein de sa mère
- **Idéalement** 1^{ère} tétée dans les 60 premières minutes
- Si bébé ne boit pas → contact peau à peau



Impact de certaines situations sur l'allaitement

- Situations: Accouchement difficile, Épidurale...
 - Diminution de l'état d'éveil et d'alerte
 - Retard dans la succion nutritive
 - Possibilité que le Bb ait une succion désorganisée
 - Inhibition des comportements de la séquence pré-tétée (ex: fouissement)



Transfert en post-partum

- Transfert en post-partum après l'accouchement
- Chambre privée, semi-privée ou de groupe
- Durée de séjour:
 - Accouchement vaginal 36 à 48 heures
 - Césarienne 48 à 72 heures

Soins du nouveau-né

- En post-partum:
 - Prise des mensurations, de la T° et des signes vitaux
 - 1^{er} Bain
 - Test sanguin



Source: <http://www.viesaineetzen.com>

Soins de la mère

- En post-partum:
 - Surveillance étroite de la tension artérielle, des pertes sanguines et du fond utérin
 - 1^{er} lever
 - Surveillance de la première miction
 - Toilette vulvaire
 - Vérification des points de sutures

Caractéristiques du nouveau-né

- Position foetale
- Taille et poids
- Tête
- Yeux



Source: <http://d8.img.v4.skyrock.net>



Source: <http://www.icup-gyneas.com>

Caractéristiques du nouveau-né

- Organes génitaux, seins
- Cordon ombilical



Source: <http://static.feminimix.com>

Caractéristiques du nouveau-né

□ Peau, taches et boutons



Source: <http://sphotos-a.xx.fbcdn.net>



Source: <http://naitreetgrandir.com>



Source: <http://www.uvmaf.org>

Caractéristiques du nouveau-né

□ Peau, taches et boutons



Source: <http://s3.e-monsite.com>

Jaunisse (ictère physiologique)

- ❑ Anomalie fréquente
- ❑ Coloration de la peau jaune
- ❑ Début à 24 à 72 heures de vie
- ❑ Disparaît après 1 semaine
- ❑ Chez les bébés allaités, l'ictère peut apparaître après plus de 5 jours
- ❑ Bilirubine



Source: <http://av.medpagetoday.com/>

Jaunisse (ictère physiologique)

□ Traitement:

- Allaitement maternel fréquent
- Exposition à la lumière du jour 3x 10-15min./jr
- Photothérapie



Source: <http://www.guide-du-moutard.com>

Soins quotidiens du nouveau-né

- Comment prendre bébé
- Comment changer une couche
- Élimination des selles et urines
- Bain
- Soins du cordon ombilical
- Ongles
- Habillement
- Sécurité: Dodo sur le dos

Tabagisme

Siège d'auto (obligatoire pour la sortie)

Prévention de la tête plate

Pleurs intenses

- 50% des bébés
- Immaturité neurologique et intestinale
- Pleurs pendant plus de 3 heures/jour
- De 3 semaines à 3 mois
- Manifestations: visage rouge, poings fermés, cuisses repliées sur le ventre, ventre tendu et passe des gaz
- Traitement



Source: <http://www.lecoinbio.com>

Retour à la maison

- ❑ Congé d'hôpital
- ❑ Adaptation
- ❑ Fatigue
- ❑ Visiteurs
- ❑ *Baby blues*



Alimentation

- L'allaitement maternel à la demande
- Fréquence des boires: 8x ou +/24h
- Tétées groupées
- Poussées de croissance:
 - Entre 3 et 5 jours
 - Entre la 4^e et 6^e semaine
 - Vers 3 mois
- Introduction des aliments complémentaires vers 6 mois



Source: <http://www.walea-blog.com>

CLSC

- Visite à domicile d'une infirmière
- Halte-allaitement
- Vaccination
- Info-santé **811**



Références

Institut national de santé publique du Québec. (2013). *Mieux vivre avec notre enfant de la grossesse à deux ans, guide pratique pour les mères et les pères*. Repéré à <http://www.inspq.qc.ca/MieuxVivre/consultation.asp>